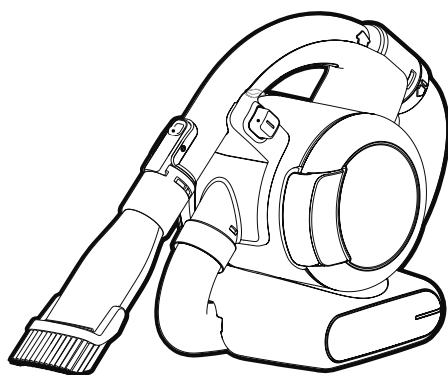


# BLACK+ DECKER



Инструкции за работа от задната страна

359209 - 06 BG

[www.blackanddecker.eu](http://www.blackanddecker.eu)

PD1820L

**Предназначение**

Вашата ръчна прахосмукачка Black & Decker Dustbuster® е създадена за вакуумно почистване. Този уред е предназначен само за домашна употреба.



Прочетете внимателно това ръководство, преди да използвате уреда.

## Инструкции за безопасност



### **Предупреждение!** Прочетете всички предупреждения и инструкции за безопасност.

Неспазването на предупрежденията и указанията, изброени по-долу, може да доведе до токов удар, пожар и/или тежки травми.



### **Предупреждение!**

При използването на акумулаторно захранвани уреди трябва да се следват основни мерки за безопасност, включително следните, за да се намали риска от пожар, изтичане на батериите, телесни повреди и материални щети.

- ◆ Прочетете внимателно това ръководство, преди да използвате уреда.
- ◆ Предназначението е описано в това ръководство. Използването на някой аксесоар или приставка, или изпълнението на дадена операция с този уред, различна от предназначението, описано в тези инструкции, може да представлява опасност от нараняване.
- ◆ Запазете това ръководство за бъдещи справки.

## Употреба на уреда

- ◆ Не използвайте уреда за събиране на течности или запалими материали.
- ◆ Не използвайте уреда близо до вода.
- ◆ Не потапяйте уреда във вода.
- ◆ Никога не дърпайте кабела на зарядното устройство, когато го изключвате от щепсела. Пазете кабела на зарядното устройство далече от нагорещени предмети, масло или остри ръбове.

- ◆ Този уред може да се използва от деца на възраст от 8 години нагоре и лица с ограничени физически, сетивни или умствени способности или липса на опит и познания, ако са под наблюдение или са получили инструкции за използване на уреда по безопасен начин и разбират евентуалните опасности. Децата не трябва да си играят с уреда. Не трябва да се извършва почистване и поддръжка от деца без наблюдение.
- ◆ Редовно проверявайте хранящия кабел на зарядното устройство за повреди. Сменете зарядното устройство, ако кабела е повреден или дефектен.
- ◆ Никога не се опитвайте да сваляте или сменяте части, освен определените в това ръководство.

## Допълнителни инструкции за безопасност

### След употреба

### Проверка и ремонти

- ◆ Преди употреба, проверете уреда за повреда или дефектни части. Проверете за счупени части, повреда в превключвателите и всякаква друга повреда, която може да засегне работата с уреда.
- ◆ Не използвайте уреда, ако някоя част е счупена или дефектна.
- ◆ Всички повредени или дефектни части трябва да се поправят или сменят от оторизиран сервизен агент.
- ◆ Изключете кабела на зарядното устройство преди почистване на зарядното или основата му.
- ◆ Когато не го използвате, съхранявайте уреда на сухо място.
- ◆ Децата не трябва да имат достъп до съхранявания уред.

### Допълнителни рискове.

Допълнителни остатъчни рискове могат да възникнат при използването на инструмента, и не могат да бъдат включени в приложените предупреждения

за безопасност. Тези рискове могат да бъдат причинени от неправилна употреба, продължителна употреба и др. Въпреки прилагането на съответните правила за безопасност и използването на уреди за безопасност, някои допълнителни рискове не могат да бъдат избегнати. Те включват:

- ◆ Наранявания, причинени от докосване до въртящи се/движещи се части.
- ◆ Наранявания, причинени от смяна на части, остриета или аксесоари.
- ◆ Наранявания, причинени от продължителна употреба на инструмента. Когато използвате някой инструмент за продължителни периоди от време, е необходимо да си взимате редовни почивки.
- ◆ Увреждане на слуха.
- ◆ Опасност за здравето причинена от дишане на прах, образуван при работа с вашия инструмент (пример: работа с дърво, особено с дъб, бук и MDF.)

## **Батерии и зарядни устройства**

### **Батерии**

- ◆ Никога и по никаква причина не се опитвайте да ги отваряте.
- ◆ Не излагайте батерията на вода.
- ◆ Не излагайте батериите на горещина.
- ◆ Не съхранявайте на места, където температурата може да превиши 40 °C.
- ◆ Зареждайте само при температура на околната среда между 10 °C и 40 °C.
- ◆ Зареждайте само, като използвате предоставеното с уреда зарядно устройство. Използването на погрешното зарядно устройство може да доведе до токов удар или пренагряване на батерията.
- ◆ Когато изхвърляте батерии, следвайте инструкциите от раздела "Защита на околната среда".
- ◆ Не повреждайте/деформирайте батерийния пакет с пробиване или удар, понеже това може да

доведе до риск от нараняване или пожар.

- ◆ Не зареждайте повредени батерии.
- ◆ При екстремни условия може да се появи изтичане от батериите. Когато забележите течност по батериите, внимателно изтрийте течността с помощта на кърпа. Избягвайте контакт с кожата.
- ◆ В случай на контакт с кожата или очите, следвайте инструкциите по-долу.

**Предупреждение!** Течността от батерията може да причини нараняване или повреда на имуществото. В случай на контакт с кожата, веднага изплакнете с вода. Ако има зачервяване, болка или се появи дразнене, потърсете лекарска помощ. В случай на контакт с очите, изплакнете внимателно с чиста вода и потърсете лекарска помощ.

## Зарядни устройства

Вашето зарядно устройство е направено за специфичен волтаж. Винаги проверявайте

дали захранващото напрежение отговаря на напрежението на табелката.

**Предупреждение!** Никога не се опитвайте да заменят зарядното устройство с обикновен захранващ кабел.

- ◆ Използвайте само вашето зарядно устройство от Black & Decker за зареждане на батерията в уреда, с който е предоставена. Други батерии може да избухнат и да причинят наранявания и щети.
- ◆ Никога да не се опитва зареждане на сухи батерии.
- ◆ Ако захранващият кабел е повреден, трябва да се смени от производителя или от оторизиран сервизен център на Black & Decker, за да се предотврати злополука.
- ◆ Не излагайте инструмента на вода.
- ◆ Не отваряйте зарядното устройство.
- ◆ Не експериментирайте със зарядното устройство.
- ◆ Уредът/батерията трябва да се съхраняват на проветриво място при зареждането.

# Електрическа безопасност

## Символи по зарядното устройство



Прочетете внимателно това ръководство, преди да използвате уреда.



Този инструмент е двойно изолиран, следователно не му трябва заземителен кабел. Винаги проверявайте дали захранващият кабел е в съответствие с напрежението на табелката.



Основата на зарядното устройство е само за употреба на закрито.

## Поддръжка

Вашият безжичен уред Black & Decker е създаден за продължителна и дългосрочна работа с минимална поддръжка. Продължителната и задоволителна работа зависи от правилната грижа за инструмента и от редовното почистване.

**Предупреждение!** Преди извършването на каквато и да е поддръжка на безжични уреди:

- ◆ Изтощете батерията докрай, ако е интегрална и след това изключете.
- ◆ Изключете зарядното устройство преди почистване. Вашето зарядно не изисква никаква поддръжка, освен редовно почистване.
- ◆ Редовно почиствайте вентилационните отвори на вашия уред/зарядно, като използвате мека четка или суха кърпа.
- ◆ Редовно почиствайте корпуса на двигателя с помощта на чиста мокра кърпа. Не използвайте абразивен препарат или такъв на разтворителна основа.

## Защита на околната среда



Разделно събиране. Продуктът не трябва да се изхвърля с обикновените битови отпадъци.

Ако някога решите, че вашият Black & Decker продукт има нужда от замяна, или ако вече не ви е необходим, не го изхвърляйте с битовите отпадъци. Занесете този продукт в съответния пункт.



Разделното събиране на използваните продукти и опаковки позволява рециклирането на материалите и повторното им използване. Повторното използване на рециклираните материали помага за предпазване на околната среда от замърсяване и намалява необходимостта от сурови суровини.

Местните разпоредби може да предоставят отделно събиране на електрически продукти от вашия дом, в пунктове за събиране или до търговския обект, където е закупен новия продукт.

Black & Decker предоставя място за събиране и рециклиране на продуктите на Black & Decker след приключване на работния им живот. За да се възползвате от тази услуга, моля върнете вашето изделие на някой оторизиран ремонтен агент, който ги събира от ваше име. Можете да проверите местонахождението на вашият най-близък упълномощен сервиз, като се свържете с местния офис на Black & Decker на адреса, посочен в това ръководство. Отделно от това, на нашия уеб сайт можете да намерите пълен списък на агентите на Black & Decker, както и информация за нашата следпродажбена поддръжка и контакти, които са на разположение на: [www.2helpU.com](http://www.2helpU.com)

## Гаранция

От Black & Decker сме уверени в качеството на изделията ни, и предлагаме изключителна гаранция. Тази гаранция е само допълнение към вашите законови права, а не ги определя.

Гаранцията е валидна на територията на страните членки на ЕС и на европейската свободна търговска зона.

Ако продукт на Black & Decker се дефектира поради дефектни материали, изработка или липса на съответствие, в рамките на 24 месеца от датата на закупуване, Black & Decker гарантира замяната на дефектните части, ремонтването на продуктите, които са подложени на справедливо износване или замяната на тези продукти, за да се гарантират минимални неудобства за клиента, освен ако:

- ◆ Продуктът е използван за търговски, професионални или наемни цели;
- ◆ Продуктът е бил подложен на злоупотреба или небрежност;
- ◆ Продуктът е претърпял вреди от чужди предмети, вещества или злополуки;
- ◆ Ремонтът е извършен от лица, които не са упълномощени ремонтни агенти или от обслужващия персонал на Black & Decker.

За да изискате гаранция, трябва да предоставите доказателство за покупка на продавача или на оторизирания сервизен агент. Можете да проверите местонахождението на вашият най-близък упълномощен сервиз, като се свържете с местния офис на Black & Decker на адреса, посочен в това ръководство. Отделно от това, на нашия уеб сайт можете да намерите пълен списък на агентите на Black & Decker, както и информация за нашата следпродажбена поддръжка и контакти, които са на разположение на: [www.2helpU.com](http://www.2helpU.com)

Моля, посетете нашия уеб сайт [www.blackanddecker.co.uk](http://www.blackanddecker.co.uk), за да регистрирате вашето ново изделие на Black & Decker и да сте в течение на нови изделия и специални оферти. За повече информация относно марката Black & Decker и нашата серия продукти, посетете нашият уебсайт [www.blackanddecker.co.uk](http://www.blackanddecker.co.uk)

**Не забравяйте да регистрирате своя продукт!**

[www.blackanddecker.co.uk/productregistration](http://www.blackanddecker.co.uk/productregistration) Регистрирайте своят продукт онлайн на [www.blackanddecker.co.uk/productregistration](http://www.blackanddecker.co.uk/productregistration) или изпратете своето име, презиме и код на продукта на Black & Decker във вашата страна.

**БЪЛГАРСКИ**

(Оригинални инструкции)



(Оригинални инструкции)

**БЪЛГАРСКИ**

Терло	кТ	0,21
Приблизително време за зареждане	h	4
Ток	mA	400
Изходно напрежение	V <sub>dc</sub>	23
Входно напрежение	V <sub>ac</sub>	100-240
Зарядно устройство		S010QV2300040

Терло	кТ	1,53
Батерия	Вид	Литиево-йонни
Напрежение	V <sub>dc</sub>	18
		PD1820L (H2)

## Технически данни

### Характеристики

Вашият инструмент има всички или някои от следните характеристики.

1. Захранващ превключвател за вкл./изкл.

2. Сваляема дръжка

3. Освобождаващ пръстен на дръжката

4. Маркуч

5. Прозрачна врата

6. Светодиоден индикатор за зарядност

7. Корпус на акумулатора

8. Ключалка за вратичката

9. Бутон за освобождаване на кулата

10. Сваляема кула за събиране на прах

11. Клип за аксесоари

12. 2-в-1 аксесоар с комбинирани дюзи

13. Инструмент за празане

14. Основа на зарядното устройство

15. Поставка за съхранение на аксесоари

### Смяна на филтрите

Филтрите трябва да се сменят на всеки 6 до 9 месеца

и винаги, когато се износят или повредят.

Филтри за смяна можете да намерите от вашият

дистрибутор на Black & Decker (кат. № VF90):

### Батерия

Ако искате да изхвърлите продукта сами,

батерията трябва да се извади, както е описано

по-долу, и да се изхвърли в съответствие

с местните разпоредби.

◆ Изтошете напълно батерията.

◆ Сваляте кулата за събиране на прах.

◆ Отстранете двата винта от вършещността на тунела,

в които се поставя маркучът, и повдигнете корпуса на

батерията.

◆ Отделете всички кабелни връзки от батерията.

◆ Внимателно сваляте капака, който държи батерията

на място.

◆ Извадете батерията и поставете в подходяща

опаковка, за да се уверите, че клемите не могат да

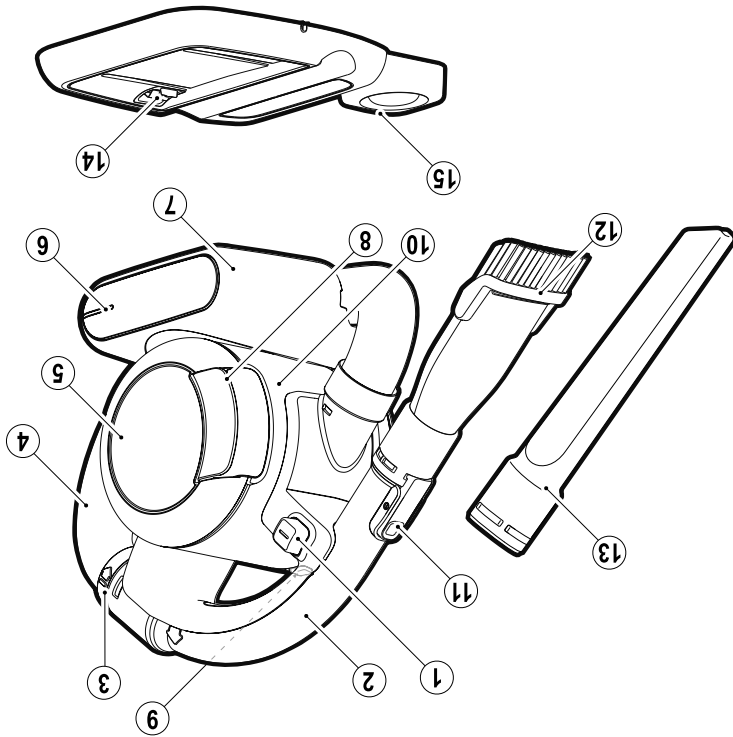
направят късо съединение.

◆ Занесете батерията на своя сервизен агент или

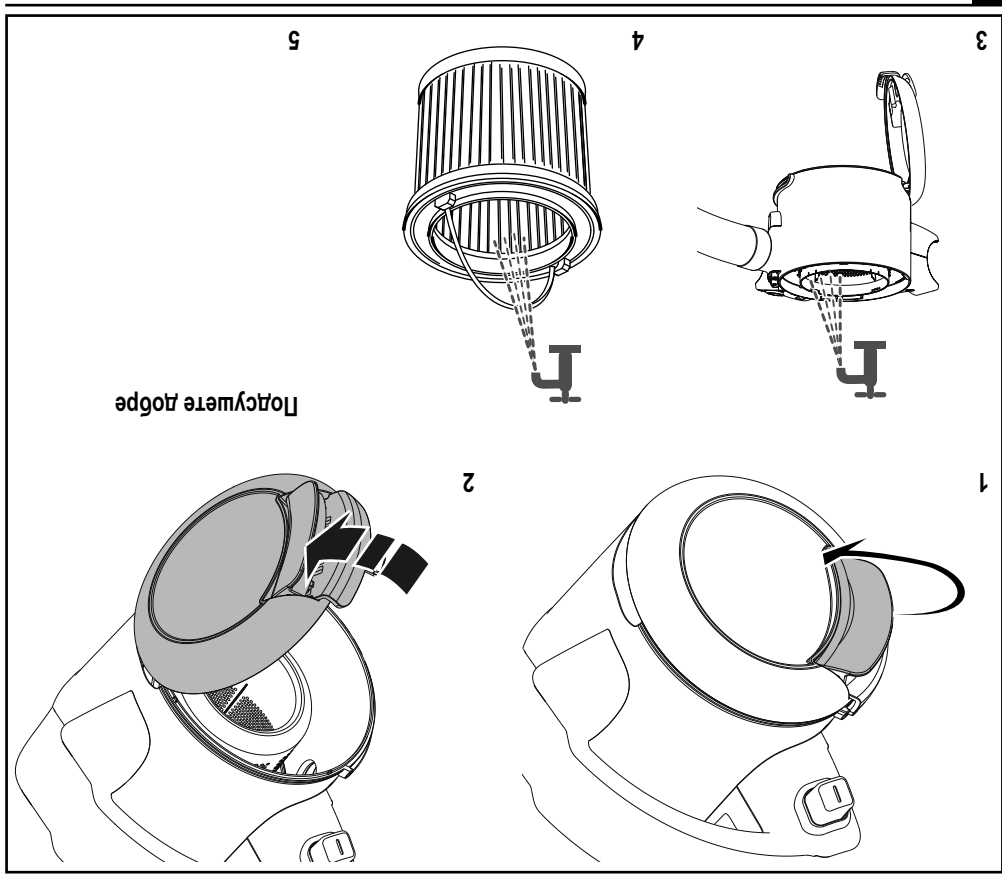
в местна станция за рециклиране.

След като е свалена, батерията не може да се постави

отново.



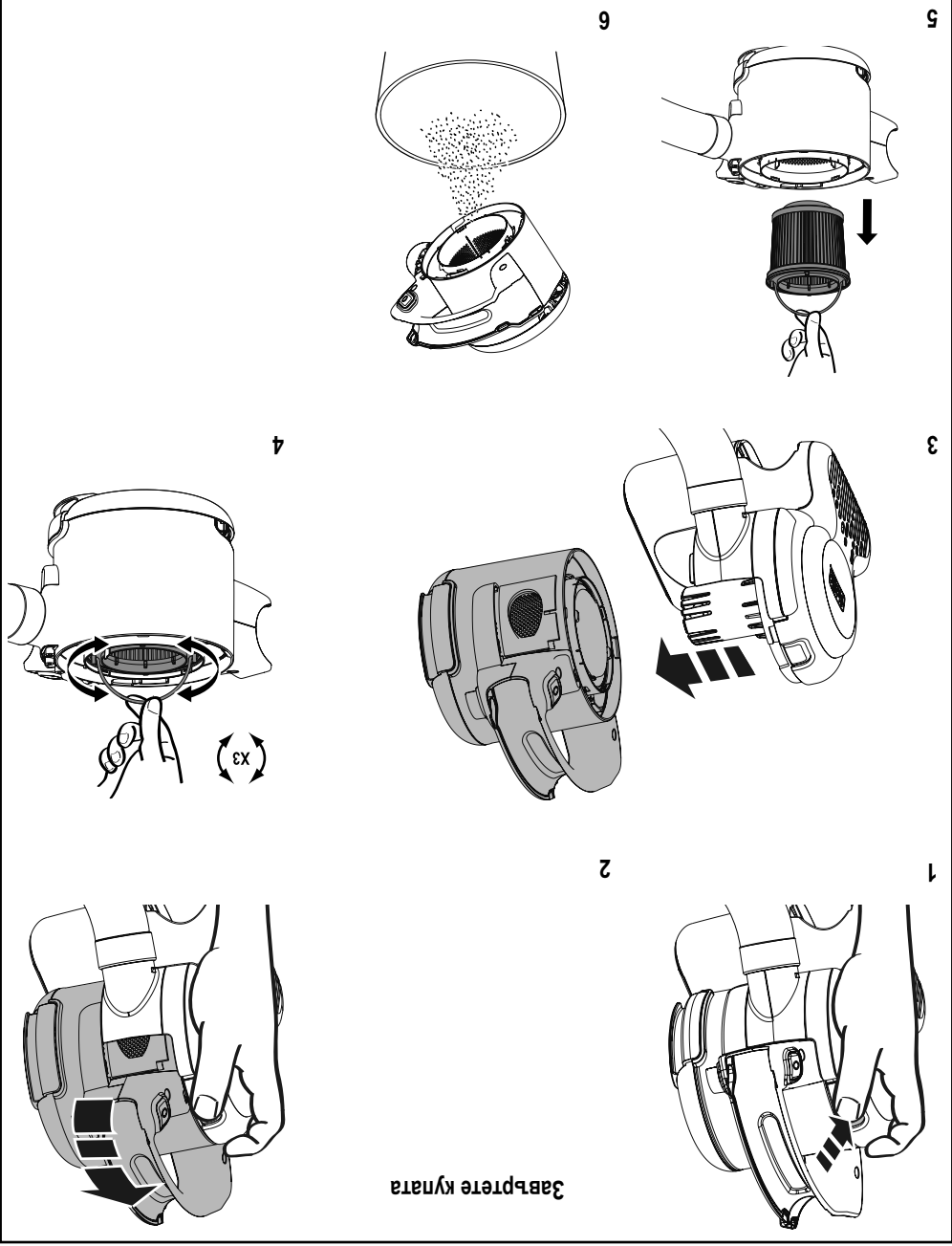
Характеристики

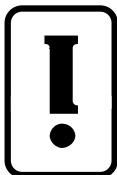


**Измијте**

Сробете отново след почистване на филтра или пројлжете с измиването.

# Почистете филтъра



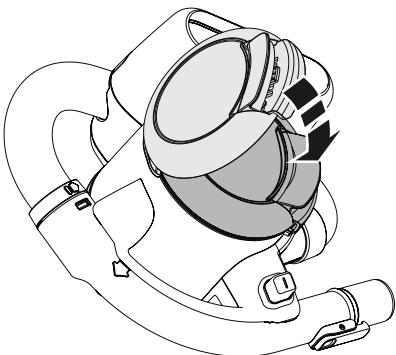


За да поддържате силата на засмукване, филтрите трябва да се почистват често по време на употреба.

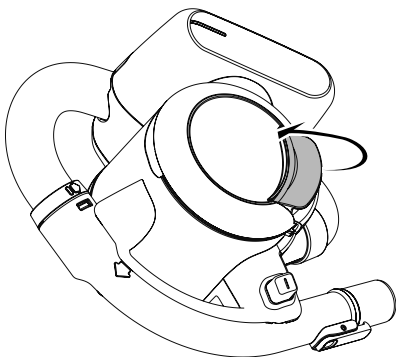
3



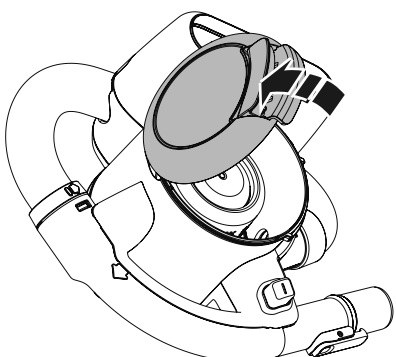
4



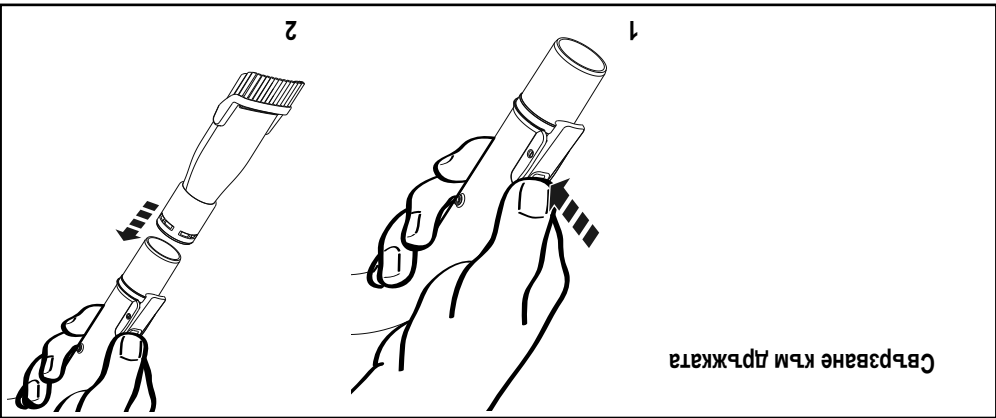
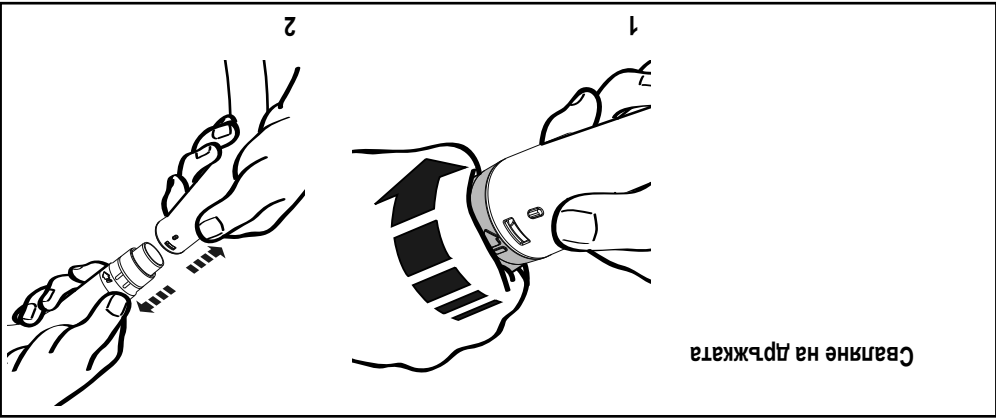
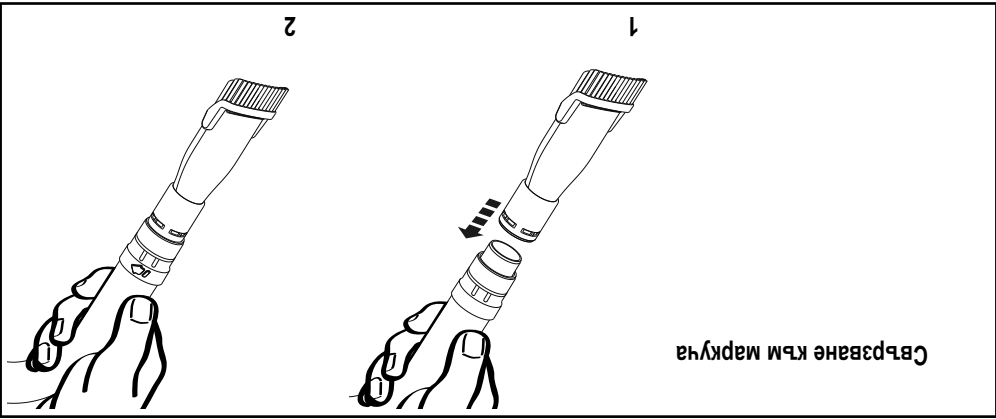
1



2

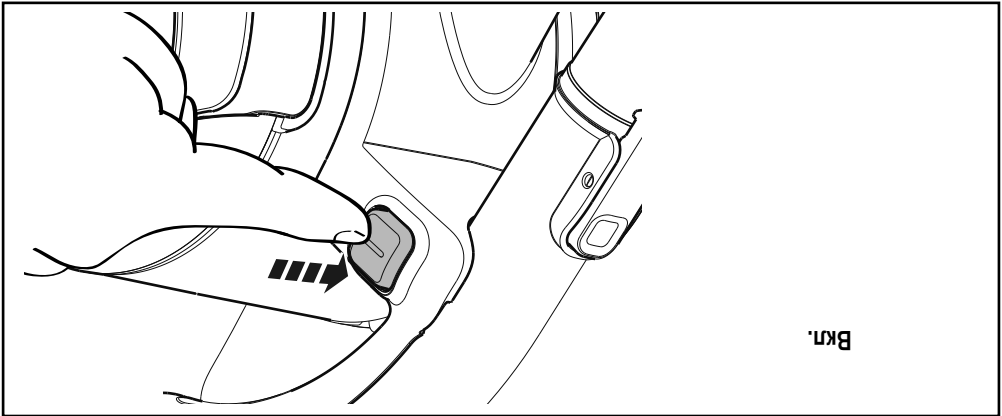


Изпразване



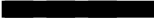
Допълнителни приспособления





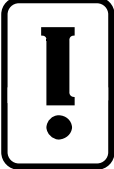
Bkn.

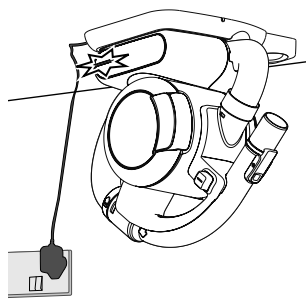
**Устройства**

Зареждане 

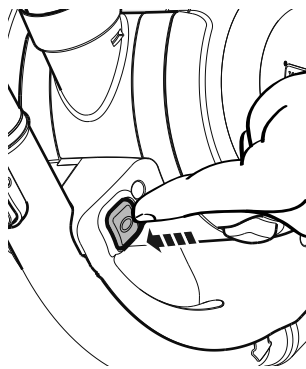
Светодиодни модели

Уредът може да бъде оставен включен към зарядно устройство и може да се напорежи при употреба.

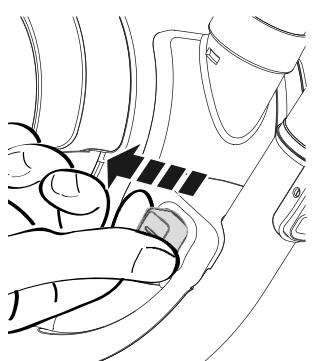
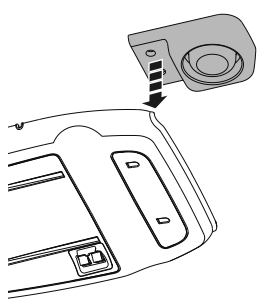




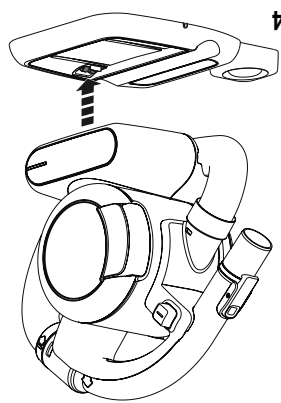
Светлинката ще угасне след напълното зареждане.



Изгл.



Свалете етикета



Зареждане

# Инструкция за работа